



ที่ มท ๐๘๑๘.๓/ว ๓๖๓๐

กรมส่งเสริมการปกครองท้องถิ่น
ถนนนครราชสีมา เขตดุสิต
กทม. ๑๐๓๐๐

๓๑ ตุลาคม ๒๕๖๑

เรื่อง ประชาสัมพันธ์สาระสำคัญของร่างพระราชบัญญัติการเลือกตั้งสมาชิกท้องถิ่นหรือผู้บริหารท้องถิ่น พ.ศ.

เรียน ผู้ว่าราชการจังหวัด ทุกจังหวัด

อ้างถึง หนังสือกรมส่งเสริมการปกครองท้องถิ่น ด่วนที่สุด ที่ มท ๐๘๐๔.๖/ว ๑๗๗๕ ลงวันที่ ๑๓ มิถุนายน ๒๕๖๑

สิ่งที่ส่งมาด้วย เอกสารสรุปสาระสำคัญของร่างพระราชบัญญัติการเลือกตั้งสมาชิกท้องถิ่น

หรือผู้บริหารท้องถิ่น พ.ศ.

จำนวน ๑ ชุด

ตามที่กรมส่งเสริมการปกครองท้องถิ่น ได้ขอความร่วมมือจังหวัดดำเนินการประชาสัมพันธ์ให้องค์กรปกครองส่วนท้องถิ่นและผู้มีส่วนเกี่ยวข้องได้ให้ความเห็นต่อร่างพระราชบัญญัติการเลือกตั้งสมาชิกสภาท้องถิ่นหรือผู้บริหารท้องถิ่น พ.ศ. (ร่างแรก) ฉบับผ่านการพิจารณาของคณะกรรมการกฤษฎีกา (คณะพิเศษ) ความละเอียดแจ้งแล้ว นั้น

กรมส่งเสริมการปกครองท้องถิ่นพิจารณาแล้วเห็นว่า เพื่อเป็นการสร้างการรับรู้ขององค์กรปกครองส่วนท้องถิ่น และประชาชนเกี่ยวกับสาระสำคัญของร่างพระราชบัญญัติการเลือกตั้งสมาชิกท้องถิ่นหรือผู้บริหารท้องถิ่น พ.ศ. จึงขอส่งสรุปสาระสำคัญของร่างพระราชบัญญัติดังกล่าวเพื่อเป็นข้อมูลเบื้องต้นในการเผยแพร่ประชาสัมพันธ์ให้องค์กรปกครองส่วนท้องถิ่น และประชาชนทราบ ทั้งนี้ ร่างพระราชบัญญัติดังกล่าวอยู่ระหว่างการพิจารณาของสภานิติบัญญัติแห่งชาติ

จึงเรียนมาเพื่อโปรดพิจารณาดำเนินการต่อไป

ขอแสดงความนับถือ

(นายจร ชรีชนนัย)

รองอธิบดี ปฏิบัติราชการแทน
อธิบดีกรมส่งเสริมการปกครองท้องถิ่น

กองการเลือกตั้งท้องถิ่น

โทร. ๐ ๒๒๔๑ ๘๐๐๐ ต่อ ๒๓๖๑ - ๓

ผู้ประสานงาน

นางสาวธัญญพัทธ์ ปัญญาศิริพัฒน์ โทร. ๐๘๕ ๙๒๑ ๑๕๕๙

สาระสำคัญของร่างพระราชบัญญัติการเลือกตั้งสมาชิกสภาท้องถิ่นหรือผู้บริหารท้องถิ่น พ.ศ.
(ร่างคณะกรรมการกฤษฎีกา เมื่อวันที่ ๒๑ สิงหาคม ๒๕๖๑) สรุปได้ดังนี้

เรื่อง	สาระสำคัญ
(๑) หน้าที่และอำนาจการจัดการเลือกตั้ง	กำหนดให้คณะกรรมการการเลือกตั้งมีหน้าที่และอำนาจในการจัดการเลือกตั้งสมาชิกสภาท้องถิ่นหรือผู้บริหารท้องถิ่น ซึ่งคณะกรรมการการเลือกตั้งมีอำนาจมอบหมายให้องค์กรปกครองส่วนท้องถิ่นเป็นผู้รับผิดชอบในการจัดการเลือกตั้ง หรือจัดการเลือกตั้งเอง หรือมอบหมายให้หน่วยงานอื่นของรัฐซึ่งมีใช้ องค์การปกครองส่วนท้องถิ่นดำเนินการแทน (มาตรา ๕)
(๒) กำหนดระยะเวลาการจัดการเลือกตั้ง	กำหนดให้จัดการเลือกตั้งสมาชิกสภาท้องถิ่นหรือผู้บริหารท้องถิ่น ภายใน ๔๕ วัน นับแต่วันที่สมาชิกสภาท้องถิ่นหรือผู้บริหารท้องถิ่นดำรงตำแหน่ง ครบวาระหรือภายใน ๖๐ วัน นับแต่วันที่สมาชิกสภาท้องถิ่นหรือผู้บริหารท้องถิ่นพ้นจากตำแหน่งเพราะเหตุอื่นนอกจากครบวาระ เว้นแต่กรณีสมาชิกสภาท้องถิ่นมีวาระดำรงตำแหน่งเหลืออยู่ไม่ถึง ๑๘๐ วัน จะไม่จัดให้มีการเลือกตั้งก็ได้ ทั้งนี้ กรณีมีความจำเป็นเมื่อมีพฤติการณ์พิเศษ คณะกรรมการการเลือกตั้งจะมีคำสั่งให้ยื่นหรือขยายระยะเวลา ให้มีการเลือกตั้งโดยต้องระบุเหตุผลไว้ด้วย (มาตรา ๑๐)
(๓) การประกาศให้มีการเลือกตั้ง	เมื่อเมื่อกรณีที่ต้องมีการเลือกตั้ง ให้ผู้อำนวยการเลือกตั้งประจำองค์กรปกครองส่วนท้องถิ่นโดยความเห็นชอบของผู้อำนวยการเลือกตั้งประจำจังหวัด ประกาศให้มีการเลือกตั้ง การประกาศอย่างน้อยต้องมีเรื่อง ดังต่อไปนี้ ๑) วันเลือกตั้ง ๒) วันรับสมัครเลือกตั้ง ซึ่งให้มีการเริ่มรับสมัครไม่เกิน ๑๐ วันนับแต่ประกาศให้มีการเลือกตั้ง และต้องกำหนดวันรับสมัครไม่น้อยกว่า ๕ วัน ๓) สถานที่รับสมัครเลือกตั้ง ๔) จำนวนสมาชิกสภาท้องถิ่นหรือผู้บริหารท้องถิ่นที่จะมีการเลือกตั้งในแต่ละเขตเลือกตั้ง ๕) จำนวนเขตเลือกตั้ง ซึ่งต้องมีรายละเอียดเกี่ยวกับอำเภอหรือตำบลหรือเขตท้องที่ที่อยู่ภายในเขตเลือกตั้ง ๖) หลักฐานการสมัครรับเลือกตั้ง (มาตรา ๑๑)
(๔) การบริหารจัดการการเลือกตั้ง	การบริหารจัดการการเลือกตั้ง สรุปสาระสำคัญที่เกี่ยวข้องได้ดังนี้ ๑) ผู้ดำเนินการเลือกตั้ง กำหนดให้หัวหน้าพนักงานส่วนท้องถิ่นเป็นผู้อำนวยการการเลือกตั้งประจำองค์กรปกครองส่วนท้องถิ่นนั้น โดยมีหน้าที่และอำนาจดังต่อไปนี้ ๑) รับสมัครเลือกตั้ง ๒) กำหนดหน่วยเลือกตั้งและที่เลือกตั้ง ๓) แต่งตั้งและจัดอบรมเจ้าพนักงานผู้ดำเนินการเลือกตั้ง ๔) ตรวจสอบบัญชีรายชื่อผู้มีสิทธิเลือกตั้งและดำเนินการเพิ่มชื่อหรือถอนชื่อ ๕) ดำเนินการเกี่ยวกับการลงคะแนนเลือกตั้ง การนับคะแนน การประกาศผลการคะแนนเลือกตั้ง ๖) ดำเนินการอื่นอันจำเป็นเกี่ยวกับการเลือกตั้ง (มาตรา ๒๔)

๒) คณะกรรมการที่เกี่ยวข้อง และเจ้าหน้าที่รักษาความปลอดภัย ดังนี้

๒.๑) คณะกรรมการการเลือกตั้งประจำองค์กรปกครองส่วนท้องถิ่น ซึ่งได้รับการแต่งตั้งจากข้าราชการและเจ้าหน้าที่อื่นของรัฐในเขตจังหวัดหรือเขตอำเภอหรือแต่งตั้งจากผู้มีสิทธิเลือกตั้ง โดยมีให้แต่งตั้งข้าราชการ พนักงานหรือลูกจ้างขององค์กรปกครองส่วนท้องถิ่น เว้นแต่แต่งตั้งเป็นเลขานุการและผู้ช่วยเลขานุการ มีหน้าที่เสนอแนะและให้ความเห็นชอบในการกำหนดหน่วยเลือกตั้งและที่เลือกตั้ง และการแต่งตั้งเจ้าพนักงานผู้ดำเนินการเลือกตั้ง เป็นต้น (มาตรา ๒๕ และ ๒๖)

๒.๒) คณะกรรมการประจำหน่วยเลือกตั้ง ไม่น้อยกว่า ๕ คน ซึ่งได้รับการแต่งตั้งจากผู้อำนวยการเลือกตั้งประจำองค์กรปกครองส่วนท้องถิ่นโดยความเห็นชอบของคณะกรรมการการเลือกตั้งประจำองค์กรปกครองส่วนท้องถิ่น มีหน้าที่ดำเนินการเกี่ยวกับการออกเสียงลงคะแนนและการนับคะแนนของหน่วยเลือกตั้ง (มาตรา ๒๗)

๒.๓) เจ้าหน้าที่รักษาความปลอดภัย อย่างน้อย ๒ คน มีหน้าที่รักษาความปลอดภัยและสนับสนุนการปฏิบัติหน้าที่ของคณะกรรมการการเลือกตั้งประจำหน่วยเลือกตั้ง (มาตรา ๒๗)

๓) การกำหนดเขตเลือกตั้ง หน่วยเลือกตั้งและที่เลือกตั้ง

๓.๑) เขตเลือกตั้ง สำหรับสมาชิกสภาท้องถิ่นกรณีกรุงเทพมหานคร ถือเป็นเขตเลือกตั้ง กรณีองค์การบริหารส่วนจังหวัดถือเป็นเขตอำเภอเป็นเขตเลือกตั้ง กรณีเทศบาลตำบลแบ่งเป็น ๒ เขต กรณีเทศบาลเมืองแบ่งเป็น ๓ เขต กรณีเทศบาลนครหรือเมืองพัทยา แบ่งเป็น ๔ เขต กรณีองค์การบริหารส่วนตำบลถือเป็นเขตหมู่บ้านเป็นเขตเลือกตั้ง (มาตรา ๑๘)

สำหรับการเลือกตั้งผู้บริหารท้องถิ่นให้ใช้เขตขององค์กรปกครองส่วนท้องถิ่นเป็นเขตเลือกตั้ง (มาตรา ๒๑)

๓.๒) หน่วยเลือกตั้งและที่เลือกตั้ง กำหนดให้ผู้ดำเนินการเลือกตั้งประจำองค์กรปกครองส่วนท้องถิ่นกำหนดหน่วยเลือกตั้งและที่เลือกตั้ง ก่อนวันเลือกตั้งไม่น้อยกว่า ๒๕ วัน และการเปลี่ยนแปลงเขตของหน่วยเลือกตั้งและที่เลือกตั้งให้กระทำก่อนวันเลือกตั้งไม่น้อยกว่า ๑๐ วัน (มาตรา ๒๒)

๔) การรับสมัครเลือกตั้ง ให้ผู้สมัครรับเลือกตั้งยื่นต่อผู้อำนวยการเลือกตั้งประจำองค์กรปกครองส่วนท้องถิ่น พร้อมหลักฐานการสมัครและค่าธรรมเนียมการสมัครตามที่คณะกรรมการการเลือกตั้งกำหนด (มาตรา ๕๐) และให้ดำเนินการตรวจสอบความถูกต้องของการสมัครและสิทธิการสมัครรับเลือกตั้งคุณสมบัติและลักษณะต้องห้าม รวมทั้งให้ประกาศจัดทำบัญชีรายชื่อผู้สมัครรับเลือกตั้ง (มาตรา ๕๑)

๕) การจัดทำบัญชีรายชื่อผู้มีสิทธิเลือกตั้ง กำหนดให้ผู้ดำเนินการเลือกตั้งประจำองค์กรปกครองส่วนท้องถิ่นตรวจสอบบัญชีรายชื่อผู้มีสิทธิเลือกตั้งที่ผู้อำนวยการทะเบียนกลางจัดทำขึ้น และประกาศบัญชีรายชื่อผู้มีสิทธิเลือกตั้งก่อนวันเลือกตั้งไม่น้อยกว่า ๒๕ วัน และแจ้งรายชื่อให้เจ้าบ้านทราบก่อนวันเลือกตั้ง ไม่น้อยกว่า ๑๕ วัน (มาตรา ๕๒)

๖) ค่าใช้จ่ายในการเลือกตั้งของผู้สมัครรับเลือกตั้ง กำหนดให้ผู้อำนวยความสะดวกในการเลือกตั้งประจำจังหวัดประกาศกำหนดจำนวนเงินค่าใช้จ่ายในการเลือกตั้งของผู้สมัครรับเลือกตั้งตามหลักเกณฑ์ วิธีการและระยะเวลาที่คณะกรรมการการเลือกตั้งกำหนด (มาตรา ๕๘) รวมทั้งกำหนดให้ผู้สมัครต้องจัดทำบัญชีรายรับและรายจ่ายให้ถูกต้อง ครบถ้วนตามความเป็นจริงต่อผู้อำนวยความสะดวกในการเลือกตั้งประจำจังหวัดภายใน ๙๐ วันนับจากวันเลือกตั้ง (มาตรา ๖๐)

๗) การออกเสียงลงคะแนน กำหนดให้การลงคะแนนเสียงเลือกตั้งโดยใช้บัตรเลือกตั้ง หรือการลงคะแนนโดยใช้วิธีการอื่นที่มีใช้การใช้บัตรเลือกตั้ง (มาตรา ๗๔)

๘) ค่าใช้จ่ายในการจัดการเลือกตั้ง กำหนดให้องค์กรปกครองส่วนท้องถิ่นรับผิดชอบค่าใช้จ่ายในการเลือกตั้งทั้งหมด เว้นแต่ค่าใช้จ่ายของคณะกรรมการการเลือกตั้งและผู้อำนวยความสะดวกในการเลือกตั้งประจำจังหวัด ในกรณีที่องค์กรปกครองส่วนท้องถิ่นใดมีรายได้ไม่เพียงพอสำหรับค่าใช้จ่ายในการเลือกตั้งให้คณะรัฐมนตรีจัดสรรค่าใช้จ่ายให้องค์กรปกครองส่วนท้องถิ่นนั้นตามความจำเป็น (มาตรา ๑๓)

๙) ระยะเวลาการออกเสียงลงคะแนน กำหนดให้เปิดการออกเสียงลงคะแนนตั้งแต่เวลา ๐๘.๐๐ น. ถึงเวลา ๑๖.๐๐ น. แต่ในกรณีที่เห็นสมควรเพื่อประโยชน์ในการจัดการเลือกตั้งให้เรียบร้อย คณะกรรมการการเลือกตั้งจะกำหนดระยะเวลาการออกเสียงลงคะแนนสำหรับองค์กรปกครองส่วนท้องถิ่นใดเป็นอย่างอื่นก็ได้ แต่ต้องมีระยะเวลาการออกเสียงลงคะแนนไม่น้อยกว่า ๗ ชั่วโมง (มาตรา ๗๖)

๑๐) การนับคะแนนเลือกตั้งและการประกาศผลการเลือกตั้ง

๑๐.๑) การนับคะแนน กำหนดให้นับคะแนนเมื่อเสร็จสิ้นการลงคะแนนเลือกตั้งแล้วโดยเปิดเผย ณ ที่เลือกตั้งของแต่ละหน่วยเลือกตั้ง ห้ามมิให้เลื่อนหรือประวิงเวลานับคะแนน และเมื่อรวมผลการนับคะแนน ณ ที่เลือกตั้งเสร็จสิ้นแล้วให้คณะกรรมการประจำหน่วยเลือกตั้งประกาศผลการนับคะแนนเลือกตั้งของหน่วยเลือกตั้งนั้น และรายงานต่อคณะกรรมการการเลือกตั้งประจำองค์กรปกครองส่วนท้องถิ่นโดยทันที เพื่อรวบรวมผลการนับคะแนนของทุกหน่วยเลือกตั้งและประกาศผลการนับคะแนนเลือกตั้งและรายงานแสดงผลการนับคะแนนเลือกตั้งต่อผู้อำนวยความสะดวกในการเลือกตั้งประจำจังหวัดโดยเร็ว (มาตรา ๙๕ และ ๑๐๐)

๑๐.๒) การประกาศผลการเลือกตั้ง กำหนดให้ผู้อำนวยความสะดวกในการเลือกตั้งประจำจังหวัดหากเห็นว่าการเลือกตั้งและการนับคะแนนเลือกตั้งเป็นไปโดยสุจริตและเที่ยงธรรมให้รายงานผลการนับคะแนนเลือกตั้งต่อคณะกรรมการการเลือกตั้งเพื่อประกาศผลการเลือกตั้ง (มาตรา ๑๐๔) และเมื่อคณะกรรมการการเลือกตั้งตรวจสอบเบื้องต้นแล้วมีเหตุอันควรเชื่อว่าการเลือกตั้งเป็นไปโดยสุจริตและเที่ยงธรรม ให้ประกาศผลการเลือกตั้งภายใน ๓๐ วัน นับแต่วันเลือกตั้ง (มาตรา ๑๖)

<p>(๕) การตรวจสอบการเลือกตั้งและการฟ้องคดี</p>	<p>กำหนดให้ผู้ใดก็ตามเห็นว่า การเลือกตั้งในเขตเลือกตั้งใดมิได้เป็นไปด้วยความสุจริตและเที่ยงธรรม โดยมีหลักฐานตามสมควร มีสิทธิแจ้งเป็นหนังสือต่อคณะกรรมการการเลือกตั้งได้ และให้คณะกรรมการการเลือกตั้งดำเนินการตรวจสอบ หากไม่มีเหตุให้ยุติเรื่อง หากมีเหตุให้สั่งให้ดำเนินการได้ส่วนโดยพลัน (มาตรา ๑๑๑) และให้การกระทำผิดตามพระราชบัญญัตินี้อยู่ในอำนาจของศาลอุทธรณ์ในการพิจารณาพิพากษา (มาตรา ๑๐๖)</p>
--	---

กองการเลือกตั้งท้องถิ่น
กรมส่งเสริมการปกครองท้องถิ่น
วันที่ ๓ ตุลาคม ๒๕๖๑

การเตรียมการเลือกตั้งท้องถิ่น

การเลือกตั้งท้องถิ่น



นโยบาย

คสช. / ครม. / กกต.
กำหนดการเลือกตั้งท้องถิ่น



กฎหมายที่เกี่ยวข้อง ๖ ฉบับ

- กฎหมายเลือกตั้งท้องถิ่น
 - กฎหมายจัดตั้ง อปท.
- (อบจ. เทศบาล อบต. เมืองพัทยา และ กทม.)



หน่วยงานประสาน

และสนับสนุน

- มท (สถ. / ปค.)
- จังหวัด/อำเภอ
- สถจ./สถอ.



หน่วยดำเนินการ

อปท.

- ผู้อำนวยการเลือกตั้งประจำ อปท.
- คณะกรรมการการเลือกตั้งประจำ อปท.
- คณะกรรมการประจำหน่วยเลือกตั้ง

การบริหารจัดการเลือกตั้งท้องถิ่น

อปท.บริหารจัดการเลือกตั้งท้องถิ่น

การประกาศให้มีการเลือกตั้ง

๑. กำหนดวันเลือกตั้ง
๒. กำหนดวันรับสมัคร
๓. กำหนดสถานที่รับสมัคร
๔. จำนวนสมาชิกท้องถิ่น/ ผู้บริหารท้องถิ่น
๕. จำนวนเขตเลือกตั้ง
๖. หลักฐานการสมัคร

ผู้ดำเนินการเลือกตั้ง

๑. ผู้อำนวยการการเลือกตั้งประจำ อปท.
๒. กกก. การเลือกตั้งประจำ อปท.
๓. กกก. ประจำหน่วยเลือกตั้ง
๔. เจ้าหน้าที่รักษาความปลอดภัย
๕. เจ้าหน้าที่อื่นที่เกี่ยวข้อง

การดำเนินการเลือกตั้ง

๑. รับสมัครเลือกตั้ง
๒. กำหนดหน่วยเลือกตั้งและที่เลือกตั้ง
๓. แต่งตั้งและจัดอบรมผู้ดำเนินการเลือกตั้ง
๔. ตรวจสอบบัญชีรายชื่อ/เพิ่มชื่อ/ถอนชื่อ
๕. ลงคะแนนเลือกตั้ง นับคะแนน ประกาศผล
คะแนนเลือกตั้ง
๖. ดำเนินการอื่นที่เกี่ยวข้อง

งบประมาณ/ วัสดุอุปกรณ์

๑. จัดเตรียมงบประมาณเป็นค่าใช้จ่าย
๒. จัดเตรียมคูหา หีบบัตร เชือก สายรัด
๓. จัดเตรียมบัญชีรายชื่อผู้สมัครรับเลือกตั้ง / ผู้มีสิทธิเลือกตั้ง
๔. กระดานปิดประกาศ / นับคะแนนเสียง
๕. วัสดุอุปกรณ์อื่นที่เกี่ยวข้อง

กองการเลือกตั้งท้องถิ่น สก.

๒๒ สิงหาคม ๒๕๖๑

การลงคะแนนเสียงเลือกตั้งท้องถิ่น

คณะกรรมการประจำหน่วยเลือกตั้ง / เจ้าหน้าที่รักษาความปลอดภัย

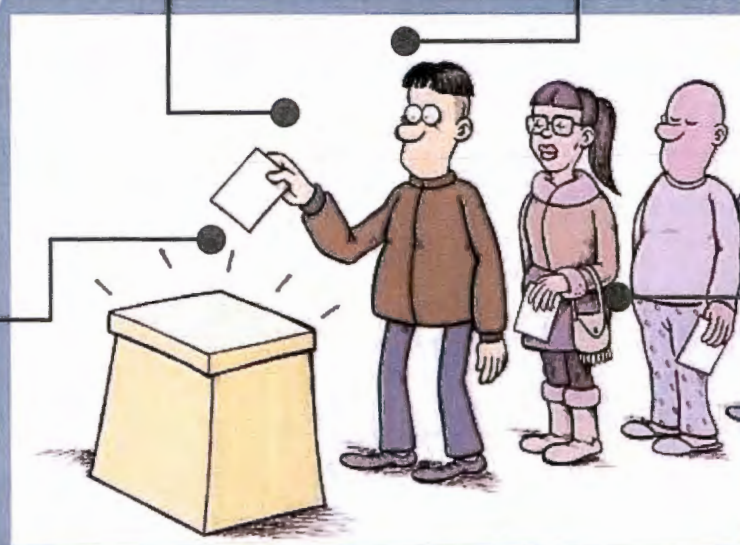
ผู้มีสิทธิเลือกตั้ง

- ตรวจสอบรายชื่อผู้มีสิทธิเลือกตั้งตามบัญชีรายชื่อผู้มีสิทธิเลือกตั้ง
- เปิดการลงคะแนนเวลา ๐๘.๐๐ น



การนับและการประกาศผลคะแนน

- นับคะแนน / ทำเครื่องหมายคะแนนในกระดานคะแนน
- แยกบัตรดี / บัตรเสีย
- ประกาศผลการนับคะแนนและลำดับคะแนนของผู้สมัคร
- รายงานผลการนับคะแนนให้ผู้อำนวยการเลือกตั้งประจำ อปท. และคณะกรรมการเลือกตั้งประจำ อปท.



ตรวจสอบหลักฐาน

- ยื่นหลักฐานแสดงตนต่อเจ้าหน้าที่ประจำหน่วยเลือกตั้ง
- ตรวจสอบความถูกต้องของเอกสารหลักฐานและบัญชีรายชื่อผู้มีสิทธิเลือกตั้งมอบบัตรลงคะแนน



การลงคะแนน

- ลงคะแนนในบัตรเลือกตั้งในคูหาเลือกตั้งโดยตรงและลับ
- หย่อนบัตรด้วยตนเองลงในหีบบัตรลงคะแนน
- ปิดลงคำแนเวลา ๑๖.๐๐ น.

กองการเลือกตั้งท้องถิ่น สก.
๒๒ สิงหาคม ๒๕๖๑